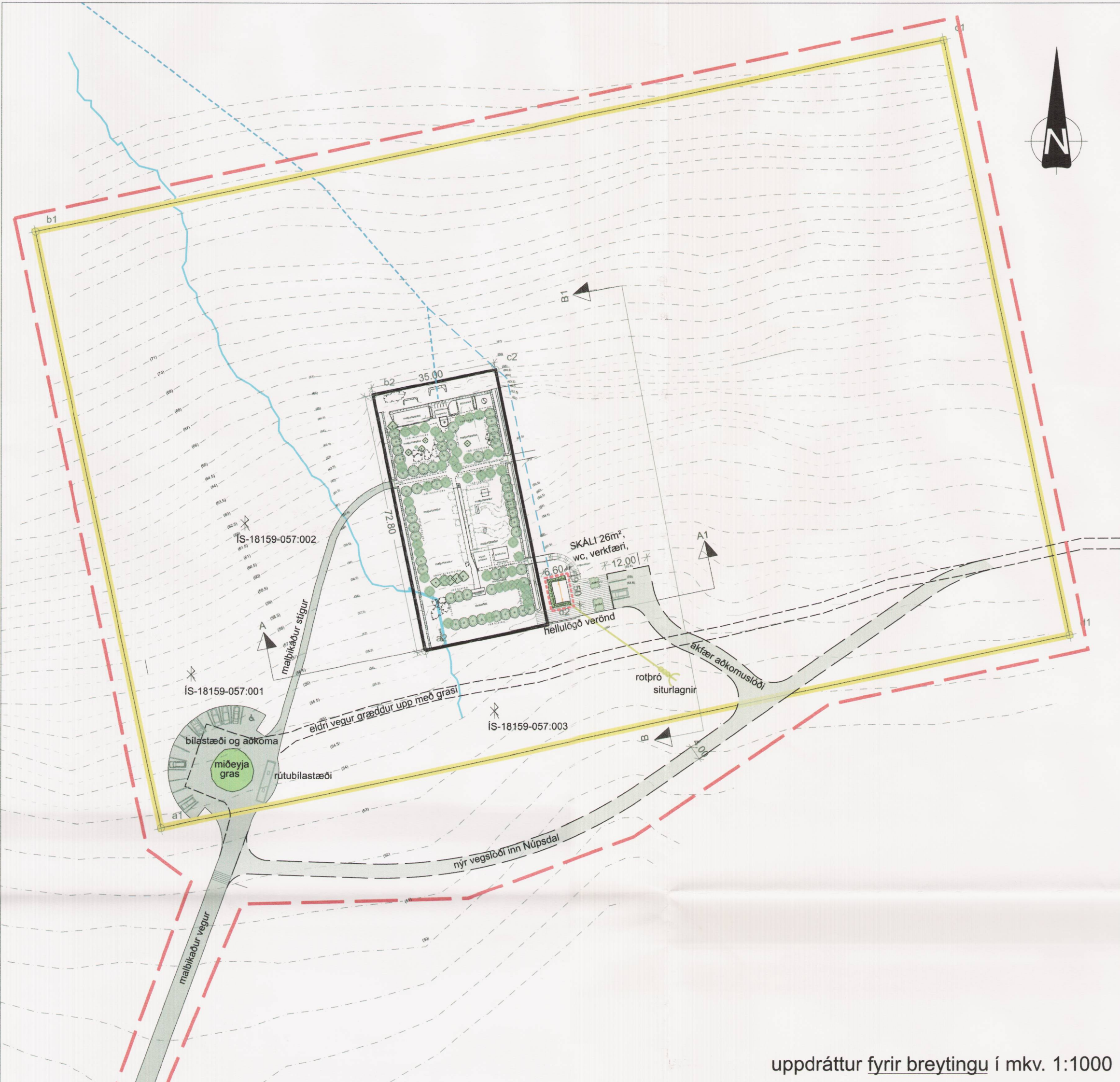
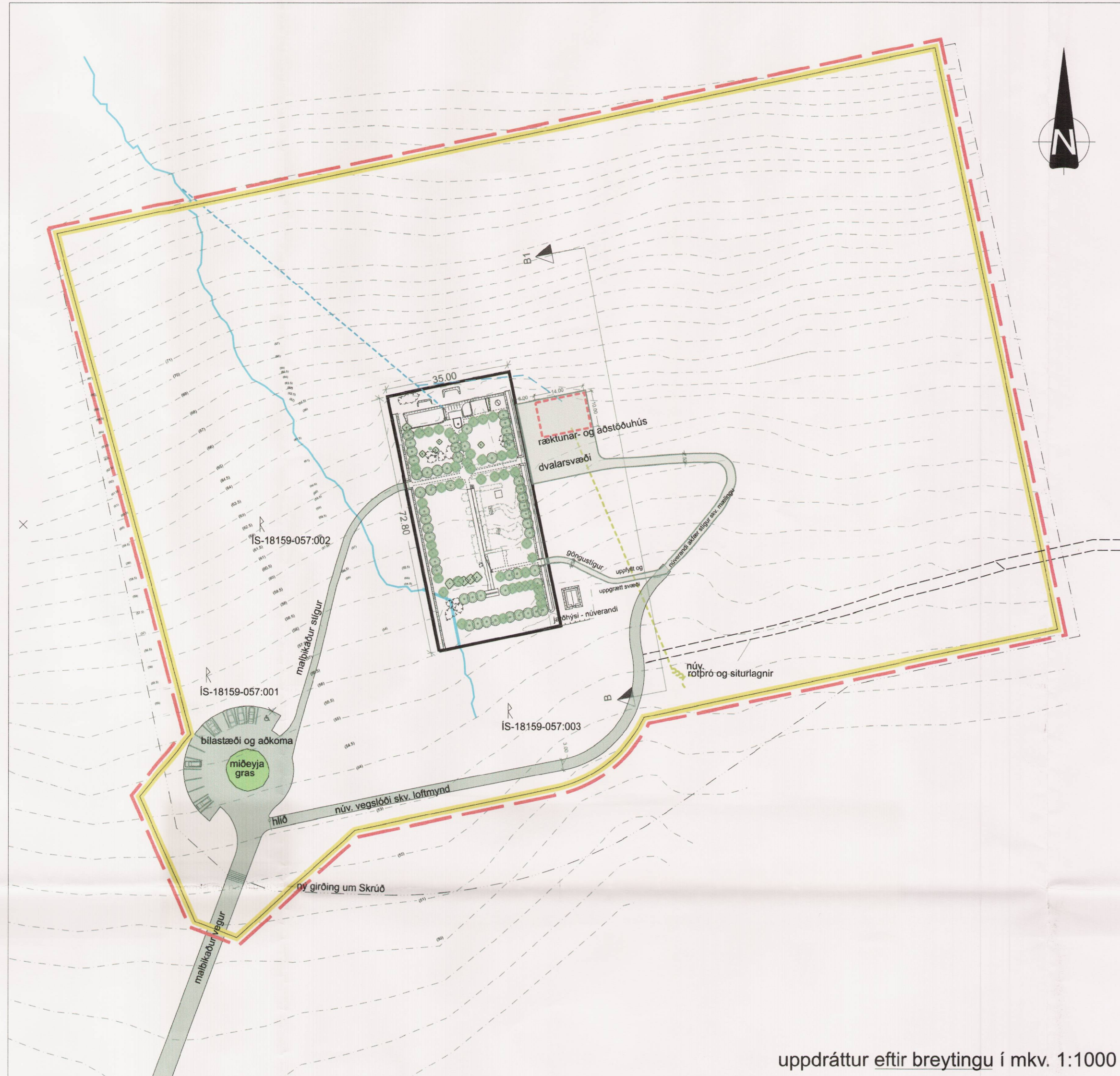




ÍSAFJARÐARBÆR - DEILISKIPULAG SKRÚÐS Á NÚPI Í DÝRAFIRÐI



uppráttur fyrir breytingu í mkv. 1:1000



uppráttur eftir breytingu í mkv. 1:1000

Deiliskipulagsbreyting þessi sem auglýst hefur verið skv. 1. mgr. 43. gr. skipulagslaga nr. 123/2010 m.s.br frá ___ til ___ var samþykkt í bæjarstjórn Ísafjarðarbæjar þann 27.13.2015.

Samþykkt deiliskipulagsbreytingarinnar var auglýst í B-deild Stjórnartíðinda nr. 208 þann 10.12.2015.

þann _____

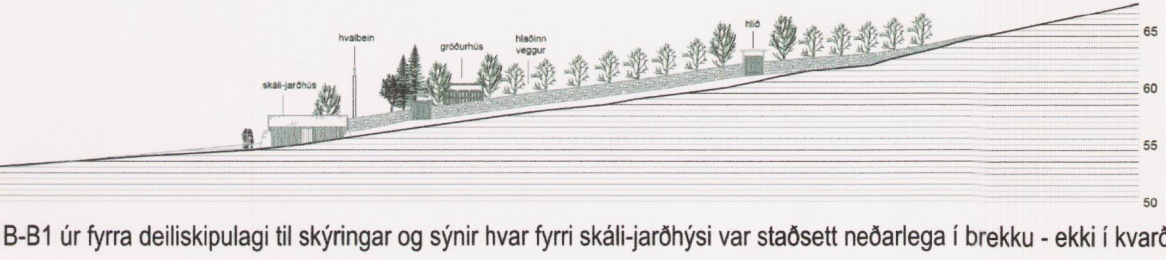
Skilmálar eftir breytingu:

- Skipulagsskilmálar:
- Landnotkun innan deiliskipulagsreits skal vera í samræmi við Aðalskipulag Ísafjarðarbæjar.
 - Heimilt er að reisa skála og ræktunarrhús (gróðurhús) austan við Skrúð. Hámarksstærð skála skal vera 50m² og ræktunarrhús skal að hámarki vera 20m². Í skála skal koma fyrir salerni f. starfsfólk og gesti. Mannvirkin skulu vera innan þess byggingarreits sem markaður er í deiliskipulagi.
 - Hæð mannvirkja skal ekki vera hærr en 3,5m og skal fella skála sem mest inni landið líkt og núverandi jarðhýsi.
 - Skáli skal vera á steyptum undirstöðum og veggir skulu vera klæddir timburpiljum sem grána með aldrinum með litlausu viðarvarnarefni. Huga skal sérstaklega vel að útlit þessara mannvirkja þannig að garðurinn beri ekki sjónrænan skaða af ásyndinni. Gera skal ríka kröfu til þessara þátta.
 - Að skála er heimilt að notast við núv. vegslóða eins og sýndur er á upprætti. Vegslóðinn skal vera lokaður með hlíði út við aðal aðkomuvegin að Skrúði.
 - Heimilt er að leggja slitlag á vegi og bílastæði. Jafnframt er heimilt að setja slitlag á göngustíg heim að Skrúði.
 - Heimilt er að leggja ídráttarrör fyrir raflögn, kaldvatnsslögn og síma að skála Sveitarfélagið sér um lagningu veitna í samráði við viðkomandi veitustofnanir.
 - Frærnessli skal leitt í rotþró. Frá þrónni skal setja siturlagnir og skal staðið að verkinu eins og lýst er í leiðbeiningarriti nr. UST 03/01 frá Umhverfisstofnun og í samráði við Heilbrigðiseftirlit Vestfirðja.
 - Neysluvatn skal tekið úr núverandi vatnsæð. Staðið skal að öflun neysluvatns og frágangi við vatnsveitu í samræmi við leiðbeiningarrit Umhverfisstofnunar „Litlar vatnsveitur“.
 - Göngustíga skal leggja um svæðið eins og sýndur er á deiliskipulagsupprætti. Stígar mega vera náttúruhellur, malarbornir eða malbikaðir. Tryggja skal aðgang gangandi fólks frá aðkomubílastæði að Skrúði og áfram að skála.
 - Deiliskipulag þetta heimilar engar breytingar innan lóðamarka Skrúðs þ.e. innan eignarlands Ísafjarðarbæjar.
 - Að öðru leyti skal húsbýgging og önnur mannvirkjagerð vera í samræmi við gildandi byggingarreglugerð.

Skýringar:

- Breyting 28. okt. 2015, gerð eftir auglýsingu á tillögu eru þessar:
- Orðalag um ásynd og útlit mannvirkja er gert skýrar. Skáli er lækkaður um 0,5m í landinu til að draga úr sýnileika sbr. 2. gr. Langsmíð B-B1 hefur verið breytt í samræmi við þetta.
 - Grundun skála einfölduð svo hægt verði að færa mannvirki ef á þarf að halda.
 - Aðstaða fyrir rútubíla felld út. Ákvaðið um lokun vegslóða bætt við greinina.
 - Orðalag gert skýrar, kveðið á um vatnstöku úr núv. vatnsæði í garði.
 - Bætt við orðinu „náttúruhellum“.
 - Á upprætti hafa mörk eignarhalds verið lagfærð skv. samkomulagi landeigenda á Núpi í Dýrafirði og Fjármálaráðuneytis frá 20. ágúst 2010.
- Br. 23. nóv. 2015, skv. netpósti SP., dags. 20. nóv. 2015 og frestun afgreiðslu á fundi skipulags- og mannvirkjanefndar þann 11. nóvember 2015, fundur nr. 445.
- Orðalag undir 1. lið í kaflanum „Breytingin felst í eftirfarandi atriðum“ skýrt betur.
 - Skáli og ræktunarrhús í sniði B-B1 sýnd ásamt byggingareit.
 - Snið B-B1 úr fyrra deiliskipulagi bætt við til skýringar.
 - Deiliskipulagsmörk sýnd eins og ný eignarmörk liggja um Skrúð.

Búlið er að framkvæma aðkomubílastæði og slitlag á veg og göngustíg að Skrúði. Jafnframt er búlið að leggja rotþró og siturlagnir innan við Skrúði.



- Mörk deiliskipulags
- Eignarmörk Ísafjarðarbæjar
- Eignarmörk Fjármálaráðuneytis
- Núv. vatnsból og vatnsslögn
- Ný vatnsslögn
- Skráðar forminnar
- Frávella og rotþró
- Byggingareitur, hámark
- Núv. vegslóði
- Nýr vegslóði
- Núv. aðkomuvegur

GREINARGERÐ

Um er að ræða breytingu á deiliskipulagi fyrir Skrúð á Núpi í Dýrafirði. Upphaflegt deiliskipulag var samþykkt í bæjarstjórn Ísafjarðarbæjar 27. sept 2007 og auglýst í B-deild 22. janúar 2008, auglýsing nr. 44.

Tillagan var auglýst frá 2. júlí - 13. ágúst 2015 og bárust 2 athugasemdir í nokkrum líðum við hana. Hefur að stærstum hluta verið komið til móts við innsendar athugasemdir (sjá skýringar).

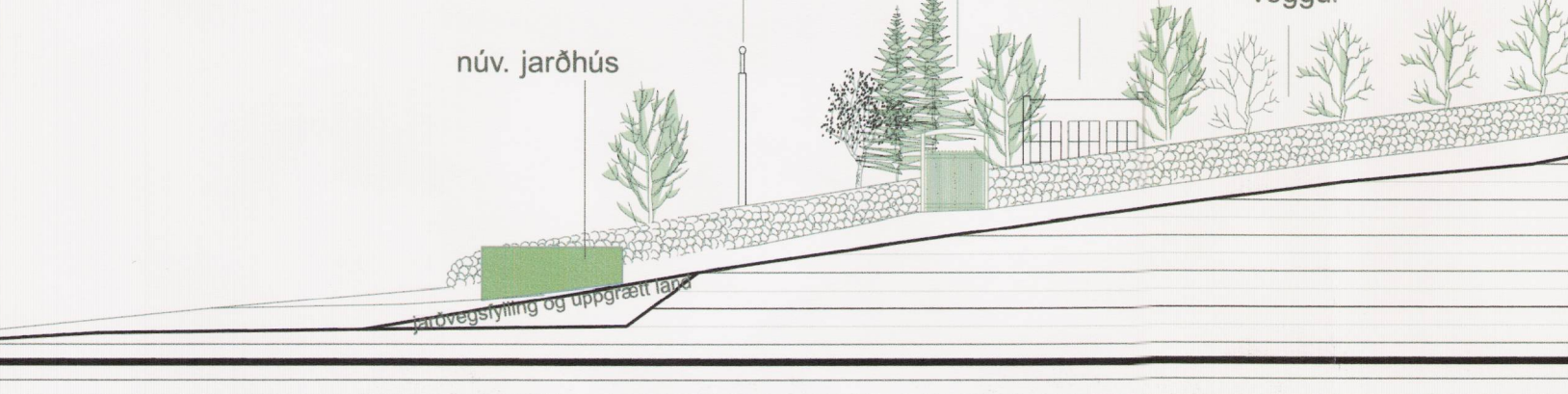
Mikil aukning hefur verið á komum ferðamanna til Skrúðs eftir að Skrúður hlaut Alþjóðaverlaun Carlo Scarpa árið 2013, ein virtustu verðlaun sem veitt eru á sviði umhverfis, menningarlandslags og sögulegra garða í Evrópu. Með tilkomu skemmtiferðaskipa til Ísafjarðar er töluvert meira um rútuheimsóknir yfir sumarið og setja þær oft svip sinn á umhverfið. Nauðsynlegt er að byggja upp aðstöðu fyrir starfsfólk á staðnum. Varðandi slóða inn Núpisdal þá er hann teiknaður samkvæmt loftmynd, en ekki verið að leggja til breytingu á legu hans.

Breyting deiliskipulagsins byggir á stefnumótunavinnu og samantekt um þjónustu og frekari uppbyggingu Skrúðs, skýrsla dags. nóv. 2013 sem unnin er af Elísabetu Gunnarsdóttir arkitekt. Samantekt þessi er gerð í kjölfar viðurkenningarinnar 2013.

Fornleifadeild Náttúrustofu Vestfirðja skráði fornleifar við Skrúð á Núpi í Dýrafirði og er hún birt í skýrslu Fornleifaskráning vegna deiliskipulags við Skrúð á Núpi í Dýrafirði - NV nr. 14-07, dags. sept. 2007.

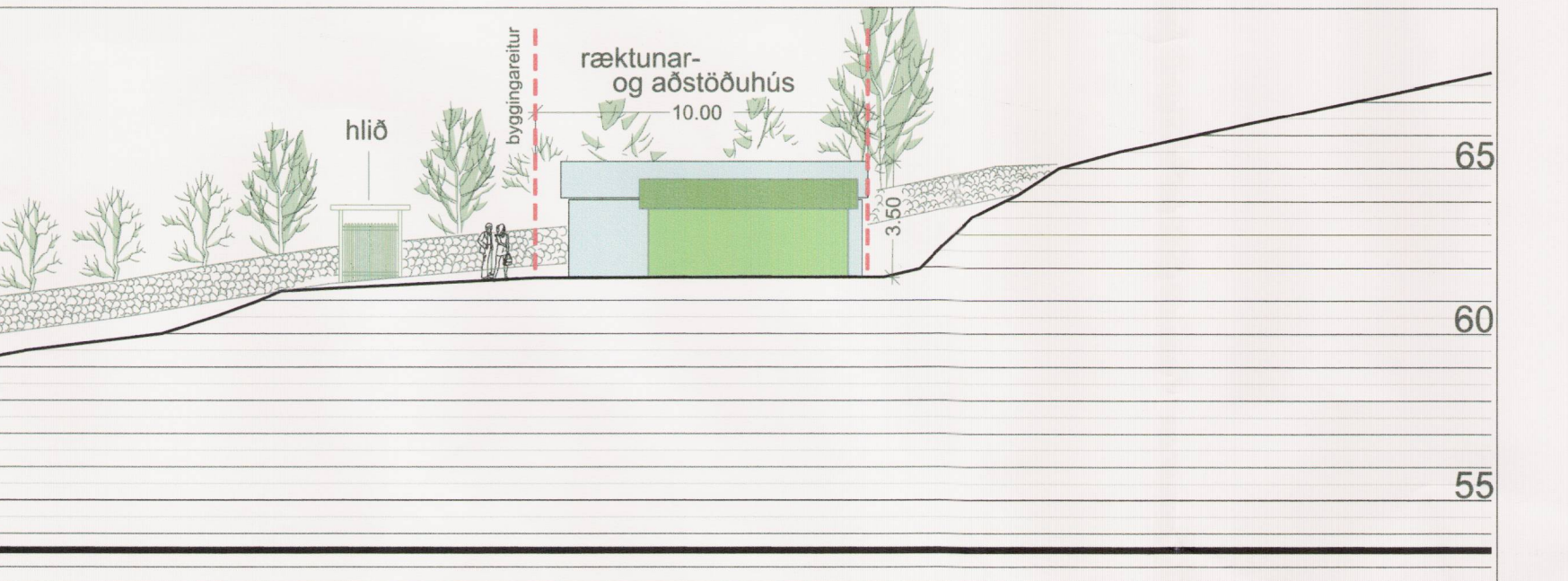
Breytingin felst í eftirfarandi atriðum:

- Skáli / jarðhýsi fyrir starfsmenn sem sýnt var í fyrra deiliskipulagi og birt var með auglýsingu í B-deild Stjórnartíðinda nr. 208 og var sýnt meðan við Skrúð er í breytingu þessari færð ofar í brekkuna. Þar verður auk skála heimilt að reisa ræktunarrhús (gróðurhús).
- Bílastæði austan (innan) við Skrúð sem búlið var að gera verði grætt upp og lagfært. Efni til verksins kemur frá undirbyggingu skála sem getið eru um hér að framan. Slóði að skála/ræktunarrhúsi má jafnframt lagfæra svo hægt sé að aka þangað með aðföng og verkfær.



Skilmálar fyrir breytingu:

- Landnotkun innan deiliskipulagsreitsins skal vera í samræmi við drög að Aðalskipulagi Ísafjarðarbæjar sem nú er í vinnslu.
- Heimilt er að endurbyggja núverandi skála (jarðhýsi/verkfærageymslu) austan við Skrúð. Skálinn skal að hámarki vera 30m² og skal falla innan þess byggingarreits sem markaður er í deiliskipulagi. Heimilt er að koma þar fyrir salernisaðstöðu verkfærageymslu og þjónusturými.
- Skálinn skal vera á einni hæð og skal fella bygginguna á sama hátt inni landið og núverandi jarðhýsi.
- Skálinn skal vera á steyptum grunni og veggir skulu vera steyptir. Til að tryggja hlýlegt yfirbragð er gerð sú krafa að 3 húshliðar verði lagðar torfi en austurhlíði skal vera timburklædd eða sá hluti sem sýnilegur er. Torf skal vera á þaki. Litur á geymsluhúsi skal vera svartur en hrein viðarlitir er einnig leyflegur.
- Að skálanum er heimilt að leggja akfærarn vegslóða eins og sýndur er á upprætti og koma fyrir 3-4 bílastæðum v/ viðhalds eða starfsmanna. Lega hans á upprætti gerð í samráði við landeigendur og er hún leiðbeinandi og skal útfærð nánar á staðnum í samráði við landeiganda. Gamli vegslóðinn framan við Skrúð skal græddur upp og með líð og tíma mun hann hverfa. Kvóð er um gegnumakstur á núverandi vegslóða þar til nýr slóði hefur verið lagður.
- Heimilt er að stækka núverandi bílastæði og gera þar snúningsaðstöðu fyrir rútubíla. Heimilt er að leggja slitlag á veginn og bílastæði. Jafnframt er heimilt að setja slitlag á göngustíg heim að Skrúði.
- Heimilt er að leggja ídráttarrör fyrir raflögn, kaldvatnsslögn og síma að skála Sveitarfélagið sér um lagningu veitna í samráði við viðkomandi veitustofnanir.
- Frærnessli skal leitt í rotþró. Frá þrónni skal setja siturlagnir og skal staðið að verkinu eins og lýst er í leiðbeiningarriti nr. UST 03/01 frá Umhverfisstofnun og í samráði við Heilbrigðiseftirlit Vestfirðja.
- Neysluvatn skal tekið úr núverandi vatnsæði í hlíðinni ofan við Skrúð. Staðið skal að öflun neysluvatns og frágangi við vatnsveitu í samræmi við leiðbeiningarrit Umhverfisstofnunar „Litlar vatnsveitur“.
- Göngustíga skal leggja um svæðið eins og sýndur er á deiliskipulagsupprætti. Stígar mega vera malarbornir eða malbikaðir. Tryggja skal aðgang gangandi fólks frá aðkomubílastæði að Skrúði og áfram að skála.
- Deiliskipulag þetta heimilar engar breytingar innan lóðamarka Skrúðs þ.e. innan eignarlands Ísafjarðarbæjar.
- Að öðru leyti skal húsbýgging og önnur mannvirkjagerð vera í samræmi við gildandi byggingarreglugerð.



snið B-B1 í mkv 1:200



yfirlitsmynd - ekki í kvarða

Skrúður á Núpi í Dýrafirði

Breyting á deiliskipulagi Skrúðs á Núpi í Dýrafirði

Mælikvarði 1:1000 í A1

Dags. teikn: 30. okt 2014

Teikn. breytt: 23. nóv 2015

Verknúmer: 206-008

Teikning nr.001

Hannað af: oh.

Teiknað af: gg

Yfirl. / Undirskr.:

LANDFORM

LANDLAGSARKITEKTAR FÍLA, AUSTURVEGUR 6, 800 SELFOSS, s482 4090 fax/482 3542, landform@landform.is